

Drodzy rodzice! Z radością informujemy, że w naszej szkole działa system do przeciwdziałania i monitorowania przemocy rówieśniczej RESQL, który realizuje Standardy Ochrony Małoletnich.

Chcemy aby każdy w naszej szkole czuł się bezpiecznie, dlatego postanowiliśmy wdrożyć narzędzie, które zapewni uczniom i uczennicom możliwość anonimowego zgłaszania niepokojących ich sytuacji. Dodatkowo w szkole zostali wyznaczeni i przeszkoleni nauczyciele/nauczycielki — interwencji/interwentki, którzy będą komunikować się z uczennicami/uczniakami, za pomocą aplikacji, a następnie podejmować odpowiednie kroki mające na celu pomoc w rozwiązaniu zgłoszonego problemu.



W przypadku **bullyingu*** — przemocy rówieśniczej kluczową rolę odgrywa profilaktyka i dobra współpraca społeczności szkolnej. W ramach projektu wychowawcy otrzymali zestaw lekcji profilaktycznych na temat dynamiki klasy i przemocy rówieśniczej, które będą prowadzone w ramach zajęć wychowawczych.



Bullying to realny problem wielu uczniów i uczennic w szkołach na całym świecie. Chcemy uczyć dzieci i młodzież wzajemnej troski i reagowania w bezpieczny sposób na przemoc, ponieważ jej konsekwencje są poważne dla wszystkich: uczennic/uczniów doświadczających przemocy, uczennic/uczniów stosujących przemoc, a także świadków.

*bullying - rodzaj przemocy rówieśniczej o poważnych konsekwencjach dla osób doznających przemocy, będących osobami stosującymi przemoc oraz będących świadkami przemocy, w której silniejszy (fizycznie i/lub psychicznie) uczeń/uczennica wyrządza celowo i wielokrotnie krzywdę innemu uczniowi/uczennicy w obecności innych.



Kod naszej szkoły to:

Kod, który został udostępniony Ci w szkole

uczniowie i uczennice mogą za jego pomocą zalogować się do aplikacji mobilnej RESQL i uzyskać pomoc interwentów.



Zasady pracy interwentek/ interwentów programu RESQL

1. Wiadomości od uczennic/uczniów są odczytywane przez interwentki/interwentów do umówionej godziny.
2. Czas oczekiwania przez uczennicę/ucznia na odpowiedź nie powinien przekraczać **2** dni.
3. W przypadku wiadomości wysłanych w piątek, uczennica/uczeń otrzyma odpowiedź w kolejnym tygodniu.
4. Autorka/autor zgłoszenia widzi w aplikacji, kto z zespołu interwenckiego odpisał na jego wiadomość. W sytuacji gdy uczeń/uczennica wolałby/wolałaby porozmawiać z innym interwentem/interwentką, może poprosić o przekierowanie swojej sprawy do innej osoby z zespołu interwenckiego.
5. Uczeń/uczennica nie dostaje powiadomienia, że interwentka/interwent udzielił odpowiedzi. Wiadomość będzie widoczna dopiero po uruchomieniu aplikacji.



Interwentami/interwentkami w naszej szkole są:

**mgr Katarzyna
Batkiewicz**

**mgr Magdalena
Korzycka**

**mgr Magdalena
Kadłub**

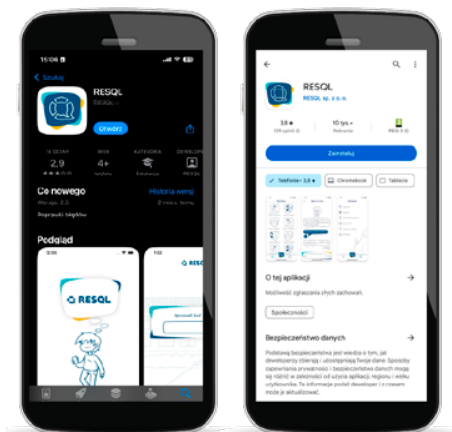
**mgr Jacek
Jarząbek**



Jak zainstalować aplikację RESQL - instrukcja dla uczniów

1. Uczniowie na swoich smartfonach instalują aplikację RESQL służącą do anonimowej komunikacji z interwentami.
2. Wymagania minimalne dla aplikacji to system operacyjny: Android 8 lub późniejszy oraz IOS 12 lub późniejszy.
3. Aplikacja poprosi o dostęp do kamery oraz galerii zdjęć.

Krok 1: Pobierz aplikację



Na ekranie smartfona przechodzimy do Play Store/ App Store

Krok 2: Wprowadź kod szkoły



Na pierwszym ekranie zostaniemy poproszeni o wprowadzenie unikalnego kodu szkoły.

Kod szkoły to:
kod otrzymany w szkole

Krok 3: Ustal i wprowadź PIN



Po wprowadzeniu kodu szkoły, pojawi się możliwość nadania aplikacji 4-cyfrowego kodu PIN – należy podać go dwukrotnie. Można również pominąć ten krok. Choć tego nie zalecamy.

Po nadaniu kodu PIN/bądź pominięciu tego kroku pojawi się informacja o zalogowaniu do ekranu

Krok 4: Korzystaj z aplikacji



Ekran główny aplikacji RESQL zawiera 6 podstawowych ikon w centralnej części oraz ikonę Home, Ustawienia oraz ikonę RESQL w dolnym pasku.

Od tego momentu można anonimowo komunikować się z interwentami, którzy w szkole będą odpowiadać na zgłoszenia. Dla ułatwienia w aplikacji różne rodzaje przemocy mają swoje opisy.

Zjawisko przemocy rówieśniczej w polskiej szkole

Przemoc rówieśnicza przybiera wiele postaci: może mieć ona zarówno aspekt fizyczny, jak i psychiczny. Coraz częściej przemoc przenosi się do Internetu. Badania pokazują, że 57% dzieci w wieku od 11 do 17 lat doświadczyło różnego rodzaju przemocy rówieśniczej*.

Bullying jest najbardziej dotkliwą formą przemocy. Uderza w samoocenę ucznia, niszczy pewność siebie, wzmacnia lęk i negatywny nastrój. Jak pokazują wyniki badania PISA 2015 (OECD 2017), szkoły, w których częściej dochodzi do bullyingu, uzyskują średnio o 47 punktów mniej w teście PISA**.

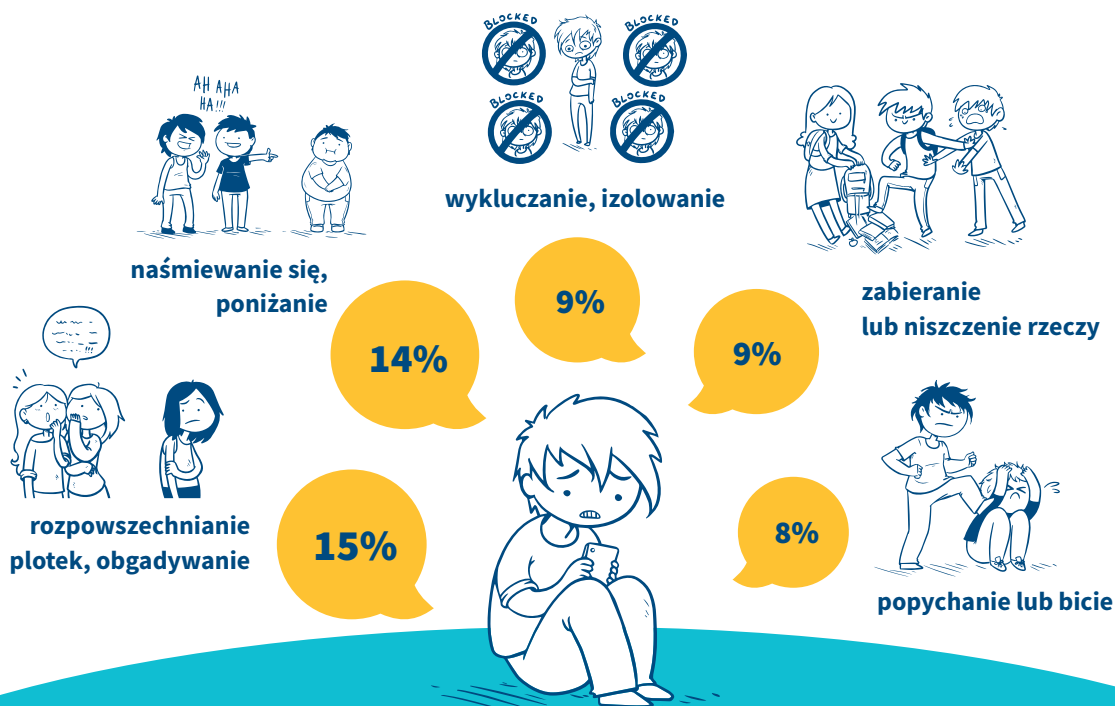
Równocześnie, według statystyk, 80% uczniów będących świadkami przemocy wobec innych dzieci źle się z tym czuje**. Zespół psychologów i pedagogów z Uniwersytetu SWPS opracował program zapobiegania przemocy rówieśniczej połączony ze specjalną aplikacją, która pozwala dzieciom w bezpieczny i skuteczny sposób reagować na przemoc, jeśli są jej świadkami lub sami jej doświadczają.

ŹRÓDŁA DANYCH:

*Włodarczyk, J., Wójcik, S. (2019), Skala i uwarunkowania przemocy rówieśniczej. Wyniki Ogólnopolskiej diagnozy krzywdzenia dzieci w Polsce. Dziecko krzywdzone. Teoria - badania - praktyka, 18 (3), s. 9–35.

**Sitek, M., Ostrowska, E.B. (red.) (2020), PISA 2018. Czytanie, rozumienie, rozumowanie. Warszawa.

Ile uczniów/uczennic doświadcza bullyingu co najmniej kilka razy w miesiącu? **



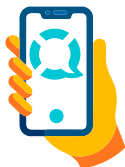
80% uczniów czuje się źle, gdy inni są nękanici przez rówieśników**

Czym jest RESQL?

RESQL to innowacyjny system wspierający szkoły w rozwiązywaniu problemów przemocy rówieśniczej, stworzony wspólnie z członkami społeczności szkolnej (uczniami, nauczycielami, dyrektorami i rodzicami), oparty na wynikach badań naukowców z Uniwersytetu SWPS, warsztatów z nauczycielami i uczniami oraz pilotażu działania systemu.



Z czego składa się system RESQL?



Aplikacja na smartfona pozwalająca na anonimowy kontakt uczniów z interwentami –nauczycielami, którzy postarają się ustalić, czego dotyczy problem i zareagować.



Panel interwenta służący do komunikacji z uczniami. Interwenci mogą za jego pomocą dopytać o szczegóły opisanej sytuacji, zaproponować pomoc lub udzielić porady.



Scenariusze lekcji dotyczących problematyki przemocy, relacji w klasie, klimatu klasy i szkoły – RESQL dostarcza w przystępnej formie niezbędną wiedzę na temat zjawiska przemocy rówieśniczej.

Jak działa RESQL?

aplikacja mobilna



Uczeń/uczennica zgłaszają niepokojącą sytuację, której byli uczestnikami lub świadkami.

- Zgłoszenie może być anonimowe. To uczeń/uczennica decyduje, czy i w jakim zakresie ujawni dane o sobie (np. imię, klasę do której chodzi).
- Uczeń/uczennica wybierają typ przemocy lub opisują inne niepokojące zdarzenie (przemoc relacyjna, materialna, seksualna, fizyczna, cyberprzemoc, inne).

stacjonarny panel interwenta



Wymiana krótkich wiadomości tekstowych z interwentem/interwentką za pośrednictwem aplikacji

Interwentka/interwent odbiera zgłoszenie i we współpracy z innymi pracownikami szkoły podejmuje odpowiednie działania.

- Kontaktując się z uczniem/uczennicą, stara się ustalić, czego dotyczy problem i jakiego rodzaju pomoc jest potrzebna uczniowi.
- Podejmuje interwencję.
- Wdraża lekcje wychowawcze.

stacjonarny panel dyrektora



Dyrekcja szkoły monitoruje problem przemocy w szkole za pomocą stacjonarnego panelu systemu RESQL.

- Otrzymuje raporty w formie zestawień.
- Analizuje zdiagnozowane problemy wspólnie z radą pedagogiczną.

Kim jesteśmy?

Zespół, który opracował zarówno aplikację, jak i materiały wspierające, składał się z badaczy psychologów i pedagogów oraz praktyków, w tym m.in. psychologów, nauczycieli, nauczycieli akademickich, szkoleniowców. Jeśli chcą Państwo poznać członków zespołu pracującego nad projektem RESQL, zapraszamy na stronę www.resql.pl.



Masz pytania odnośnie do aplikacji RESQL, jej działania lub chciałbyś dowiedzieć się więcej o działaniach antyprzemocowych w szkole? Skontaktuj się z Interwentami ze swojej szkoły!

mgr Katarzyna Batkiewicz
mgr Magdalena Kadłub

mgr Magdalena Korzycka
mgr Jacek Jarząbek



RESQL
ul. Chodakowska 19/31
03-815 Warszawa

tel. 22 517 96 00
biuro@resql.pl

